

# ОГЛАВЛЕНИЕ

Список сокращений .....	10
Предисловие .....	11
<b>РАЗДЕЛ I. МЕТОДОЛОГИЧЕСКИЕ ПРОБЛЕМЫ ИСТОРИИ СОЦИАЛЬНОЙ РАБОТЫ В МНОГОПОЛЯРНОМ МИРЕ.....</b>	<b>13</b>
<b>Глава 1. Теоретические подходы к описанию исторических процессов социальной работы .....</b>	<b>15</b>
1.1. Зарубежные подходы к описанию исторических процессов социальной работы .....	15
1.2. Российские традиции описания истории социальной работы .....	18
Общие выводы .....	21
Вопросы и задания .....	22
<b>Глава 2. Парадигмальный подход к описанию исторических процессов социальной работы в многополярном мире .....</b>	<b>23</b>
2.1. Теоретические проблемы описания исторических процессов социальной работы в контексте парадигмально-фронетического подхода ...	24
2.2. Подходы к периодизации социальной работы в цивилизационном пространстве мира с позиций парадигмально-фронетического подхода ...	32
2.3. Основные подходы к познанию исторических процессов социальной работы в многополярном мире .....	44
Общие выводы .....	71
Вопросы и задания .....	71
<b>РАЗДЕЛ II. ОФОРМЛЕНИЕ АРХЕТИПИЧЕСКОЙ ПЛАТФОРМЫ ПОМОЩИ И ПОДДЕРЖКИ В ДРЕВНЕЙШИХ ЦИВИЛИЗАЦИЯХ ВОСТОКА И ЗАПАДА, СЛАВЯНСКОЙ ЦИВИЛИЗАЦИИ. ПЛАТФОРМА 0.0 .....</b>	<b>73</b>
<b>Глава 3. Архаические модели помощи в Древней Индии .....</b>	<b>75</b>
3.1. Общая характеристика помощи и поддержки в древнейший период ...	75
3.2. Парадигма помощи и поддержки населения в доведийский и ведийский периоды истории .....	77
3.2.1. Оформление философии помощи и поддержки населению. ....	77
3.2.2. Практика помощи человеку в древнейших источниках (терапия среды) .....	78
3.2.3. Становление архетипических подходов к проблемам терапии души в древнейший период .....	80
3.3. Помощь и поддержка населения в ранних индийских империях. ....	83
3.3.1. Помощь и поддержка человека в ранних индийских государствах .....	83
3.3.2. Оформление подходов к терапии души в религиозных течениях и практиках .....	87
Общие выводы .....	94
Вопросы и задания .....	95

<b>Глава 4. Помощь и поддержка в Древнем Китае</b> . . . . .	96
4.1. Общая характеристика концептов помощи и поддержки в Китае в древнейший период . . . . .	97
4.1.1. Концепты сыновней почитательности Конфуция . . . . .	98
4.1.2. Даосские подходы к концептам сыновней почитательности . . . . .	99
4.2. Философия помощи в период древнейших государств . . . . .	99
4.2.1. Философия помощи в древнейших религиозных подходах . . . . .	99
4.2.2. Отражение философии помощи в древнейших китайских трактатах . . . . .	101
4.3. Общественная и государственная помощь в период ранних империй . . . . .	103
4.3.1. Поддержка уязвимых слоев населения в древних китайских империях . . . . .	103
4.3.2. Оформление терапии души в религиозных и медицинских практиках . . . . .	106
Общие выводы . . . . .	111
Вопросы и задания . . . . .	112
<b>Глава 5. Помощь и поддержка в греческой цивилизации</b> . . . . .	113
5.1. Общая характеристика моделей помощи в греческой цивилизации . . . . .	114
5.2. Парадигма дара/обмена в период греческой цивилизации . . . . .	116
5.2.1. Оформление философии помощи в период Гомера . . . . .	117
5.2.2. Древнейшая клиентела в реципрокных родовых отношениях . . . . .	118
5.2.3. Зарождение архаической практики институциональной помощи (терапия среды) . . . . .	119
5.2.4. Становление индивидуальной практики поддержки . . . . .	120
5.3. Парадигма филантропии в греческой цивилизации . . . . .	122
5.3.1. Историческая динамика философии филантропии в греческой цивилизации . . . . .	122
5.3.2. Клиентела в греческом полисе . . . . .	135
5.3.3. Терапия среды: групповые и институциональные модели помощи . . . . .	139
5.3.4. Терапия души: индивидуальные подходы к помощи человеку . . . . .	140
Общие выводы . . . . .	145
Вопросы и задания . . . . .	146
<b>Глава 6. Помощь и поддержка нуждающихся в римской цивилизации</b> . . . . .	147
6.1. Общая характеристика парадигмы автократического патернализма в римской цивилизации . . . . .	148
6.2. Историческая динамика философии патронажа в римской цивилизации . . . . .	150
6.2.1. Философия патронажа в традициях патрон-клиентских отношений . . . . .	151
6.2.2. Патронаж населения на основе концептов эвергетизма . . . . .	155
6.2.3. Философия благотворительности в дискурсах общественного познания . . . . .	158
6.3. Человек, нуждающийся в помощи, в римском обществе . . . . .	160
6.3.1. Политика поддержки человека, нуждающегося в помощи . . . . .	161

6.3.2. Историческая типология человека, нуждающегося в помощи . . .	161
6.4. Терапия среды: средовые модели помощи в парадигме автократического патернализма . . . . .	165
6.4.1. Государственные модели помощи . . . . .	165
6.4.2. Институты взаимопомощи . . . . .	167
6.5. Терапия души: индивидуальные подходы к помощи человеку при различных состояниях . . . . .	168
6.5.1. Индивидуальная практика помощи (терапия души) . . . . .	168
6.5.2. Философские и медицинские подходы к терапии души . . . . .	170
Общие выводы . . . . .	171
Вопросы и задания . . . . .	172
<b>Глава 7. Древнейшие виды помощи и взаимопомощи у славянских племен . .</b>	<b>173</b>
7.1. Особенности помощи и взаимопомощи у древних славян . . . . .	173
7.1.1. Философия помощи древних славян . . . . .	175
7.1.2. Помощь и поддержка уязвимых групп в древних славянских общинах . . . . .	177
7.1.3. Ритуальные формы помощи и поддержки в древнейших славянских общинах . . . . .	181
Общие выводы . . . . .	182
Вопросы и задания . . . . .	182
<b>РАЗДЕЛ III. СТАНОВЛЕНИЕ СОЦИОПАТОГЕННОЙ ПЛАТФОРМЫ ПОМОЩИ И ПОДДЕРЖКИ В ГОСУДАРСТВАХ ЗАПАДНОЙ, ВОСТОЧНЫХ И РУССКОЙ ЦИВИЛИЗАЦИЙ. ПЛАТФОРМА 1.0 . . . . .</b>	<b>185</b>
<b>Глава 8. Становление европейской модели помощи и поддержки в платформе 1.0 . . . . .</b>	<b>187</b>
8.1. Становление парадигмы филоптохии в западной цивилизации . . . . .	187
8.1.1. Общая характеристика парадигмы филоптохии в европейских странах . . . . .	187
8.1.2. Философия филоптохии как модель помощи нуждающимся . . . . .	189
8.1.3. Нищий как объект и субъект помощи в парадигме филоптохии . . . . .	204
8.1.4. Институциональные модели помощи в европейских странах (терапия среды) . . . . .	212
8.1.5. Индивидуальные и групповые модели помощи (терапия души) . . . . .	213
8.2. Оформление административно-полицейской парадигмы помощи . . . . .	220
8.2.1. Общая характеристика административно-полицейской парадигмы в европейских странах . . . . .	220
8.2.2. Философия административно-полицейской парадигмы поддержки человека: общественный контроль и помощь . . . . .	222
8.2.3. Институциональная помощь человеку, нуждающемуся в помощи (терапия среды) . . . . .	231
8.2.4. Индивидуальная помощь (терапия души) . . . . .	234
Общие выводы . . . . .	240
Вопросы и задания . . . . .	242
<b>Глава 9. Становление общественного призрения и частной благотворительности в русской цивилизации . . . . .</b>	<b>243</b>
9.1. Оформление парадигмы филоптохии в Древней Руси и Московском государстве . . . . .	244

9.1.1. Общая характеристика общественного призрения в парадигме филоптохии . . . . .	244
9.1.2. Философия милосердия в православных традициях русской цивилизации . . . . .	246
9.1.3. Динамика клиентелы в парадигме филоптохии в Древней Руси и Московском государстве . . . . .	258
9.1.4. Институциональная помощь общественного и частного призрения (терапия среды) . . . . .	262
9.1.5. Оформление «терапии действия» и терапии «призрения бесоодержимых» (терапия души) . . . . .	273
9.2. Развитие административно-полицейских подходов к общественному призрению и частной благотворительности в Российской империи . . . . .	284
9.2.1. Основные тенденции оформления административно-полицейской парадигмы помощи в Российской империи . . . . .	286
9.2.2. Динамика философии общественного и частного призрения в подходах отечественных мыслителей . . . . .	289
9.2.3. Практика общественного призрения и частной благотворительности (терапия среды) . . . . .	300
9.2.4. Теория и практика индивидуальной и групповой помощи (терапия души) . . . . .	325
Общие выводы . . . . .	335
Вопросы и задания . . . . .	336
<b>Глава 10. Помощь и поддержка в колониальной Индии . . . . .</b>	<b>337</b>
10.1. Общая характеристика концептов помощи и поддержки в колониальный период в Индии . . . . .	337
10.1.1. Особенности колонизации Индии европейскими государствами . . . . .	337
10.1.2. Британская колонизация Индии и основные направления социальной политики . . . . .	339
10.2. Философия и практика помощи в период британской колонизации . . . . .	344
10.2.1. Религиозные подходы к помощи и поддержке уязвимых слоев населения . . . . .	345
10.2.2. Философия помощи уязвимым слоям населения в рамках гражданского национально-освободительного движения . . . . .	348
Общие выводы . . . . .	351
Вопросы и задания . . . . .	351
<b>Глава 11. Помощь и поддержка населения в традиционном Китае . . . . .</b>	<b>353</b>
11.1. Особенности становления практики и философии помощи . . . . .	354
11.1.1. Помощь и поддержка населения в традиционном Китае с III по начало XX в. . . . .	354
11.1.2. Философия помощи в традиционном Китае . . . . .	357
11.2. Помощь и поддержка населения в традиционном Китае (терапия среды) . . . . .	359
11.2.1. Помощь и поддержка населения в пандемических ситуациях . . . . .	359

11.2.2. Основные исторические тенденции императорской институциональной поддержки населения . . . . .	362
11.2.3. Помощь и поддержка различных групп населения в традиционном Китае . . . . .	366
11.3. Оформление терапевтической практики помощи (терапия души) . . . . .	371
11.3.1. Развитие традиционных подходов к медицинской терапевтической практике . . . . .	371
11.3.2. Традиционная китайская терапия помощи в основных моделях и практиках . . . . .	373
Общие выводы . . . . .	376
Вопросы и задания . . . . .	376

## **РАЗДЕЛ IV. ПРОФЕССИОНАЛЬНАЯ СОЦИАЛЬНАЯ РАБОТА В МНОГОПОЛЯРНОМ МИРЕ. ПЛАТФОРМА 2.0 . . . . . 379**

<b>Глава 12. Институционализация клинической социальной работы в основных странах Глобального Севера . . . . .</b>	<b>381</b>
12.1. Становление клинической социальной работы в Соединенных Штатах Америки . . . . .	382
12.1.1. Социально-исторические условия, определившие становление социальной работы в США . . . . .	382
12.1.2. Социальная работа в дискурсах медицинских и психодинамических подходов в 1900–1920 гг. . . . .	388
12.1.3. Философия профессионализма в дискурсах психоанализа 1920–1940 гг. . . . .	405
12.1.4. Клиническая социальная работа в дискурсах неофрейдизма в 1940–1960 гг. . . . .	415
12.1.5. Философия профессиональной практики социальной работы в 1960–2020 гг. . . . .	430
12.2. Оформление социальной работы в Великобритании . . . . .	432
12.2.1. Оформление профессиональной помощи в 1870–1900 гг. . . . .	434
12.2.2. Становление профессиональной социальной работы в 1900–1945 гг. . . . .	435
12.2.3. Становление клинической социальной работы в дискурсах государства всеобщего благоденствия 1945–1970 гг. . . . .	439
12.2.4. Философия профессиональной деятельности в рамках единого подхода в 1970–2020 гг. . . . .	440
12.3. Становление социальной работы в Германии . . . . .	443
12.3.1. Институционализация общественной практики в Германии в XIX в. . . . .	444
12.3.2. Профессиональная философия в дискурсах социальной педагогики и социальной работы в 1900–1949 гг. . . . .	447
12.3.3. Развитие профессиональной философии в дискурсах социальной работы, социальной педагогики и социального образования в 1950–1990 гг. . . . .	453
12.3.4. Философия профессионализма в Германии в 1990–2020 гг. . . . .	455
12.4. Оформление социальной работы во Франции. . . . .	457
12.4.1. Особенности становления помощи и поддержки во Франции в конце XIX в. . . . .	458

12.4.2. Оформление философии профессиональной помощи в 1900–1939 гг. . . . .	460
12.4.3. Профессиональная философия в 1940–1950 гг. (в годы оккупации и первые послевоенные годы) . . . . .	466
12.4.4. Философия социальной работы в дискурсах американской модели помощи в 1950–1990 гг. . . . .	468
12.4.5. Развитие французской модели социальной работы в контексте европейских и мировых школ социальной работы в 2000–2020 гг. . . . .	471
Общие выводы . . . . .	473
Вопросы и задания . . . . .	473
<b>Глава 13. Становление профессиональной социальной работы в России в XX в. . . . .</b>	<b>476</b>
13.1. Философия общественного призрения и частной благотворительности на рубеже веков . . . . .	477
13.1.1. Изменение исторического контекста философии общественного призрения и частной благотворительности . . . . .	477
13.1.2. Динамика изменения философии общественного призрения и частной благотворительности . . . . .	479
13.2. Философия классовой социальной работы в России . . . . .	484
13.2.1. Исторический контекст изменения философии помощи . . . . .	484
13.2.2. Особенности классовой социальной работы . . . . .	486
13.3. Особенности социальной работы на дому в 1980-е годы . . . . .	489
13.3.1. Помощь на дому в контексте российских социально-исторических процессов . . . . .	489
13.3.2. Философия практики социального обслуживания на дому . . . . .	491
13.4. Оформление профессиональной социальной работы в Российской Федерации . . . . .	494
13.4.1. Становление профессиональной социальной работы в дискурсах менеджериализма . . . . .	494
13.4.2. Изменение идеологии и практики социальной работы в пандемический и постпандемический период . . . . .	501
13.4.3. Актуализация цифровых технологий в системе административной практики . . . . .	506
13.4.4. Реализация деятельности социальных работников в режиме проактивности в новых сферах практики и межведомственного взаимодействия . . . . .	507
Общие выводы . . . . .	510
Вопросы и задания . . . . .	511
<b>Глава 14. Философия профессионализма в основных странах Глобального Юга . . . . .</b>	<b>513</b>
14.1. Становление социальной работы в Бразилии . . . . .	514
14.1.1. Философия профессиональной деятельности в конце XIX — первой трети XX в. . . . .	515
14.1.2. Оформление профессиональной социальной работы в 1945–1963 гг. . . . .	517

14.1.3. Философия социальной работы в период диктатуры и авторитарной модернизации социальной сферы в 1964–1988 гг. . . . .	518
14.1.4. Становление профессиональной социальной работы в контексте новой волны демократии 1988–2015 гг. . . . .	519
14.2. Оформление социальной работы в Индии в XX в. . . . .	520
14.2.1. Становление социальной работы в колониальный период. . . . .	521
14.2.2. Движение сатьяграха, ненасильственной борьбы за независимость. . . . .	524
14.2.3. Философия профессионализма в период деколонизации . . . . .	526
14.3. Институционализация социальной работы в Китае в XX в. . . . .	529
14.3.1. Становление социальной работы в 1920–1950 гг. . . . .	530
14.3.2. Философия помощи в Китайской Народной Республике в 1950–1980 гг. . . . .	532
14.3.3. Особенности профессиональной социальной работы в 1980–1990 гг. . . . .	535
14.3.4. Коренизация социальной работы в Китайской Народной Республике с 1990 г. по настоящее время . . . . .	537
14.4. Становление социальной работы в Южно-Африканской Республике . . . . .	539
14.4.1. Оформление помощи и поддержки населению в эпоху индустриализации в 1870–1920 гг. . . . .	540
14.4.2. Становление социальной работы в ЮАР в 1920–1948 гг. . . . .	545
14.4.3. Социальная работа в эпоху апартеида и переходный период 1948–1994 гг. . . . .	549
14.4.4. Социальная работа в период с 1994 по 2020 г. . . . .	551
Общие выводы . . . . .	554
Вопросы и задания . . . . .	555
Литература . . . . .	557
Именной указатель . . . . .	558
Предметный указатель . . . . .	566

## ПРЕДИСЛОВИЕ

Представленная книга существенно отличается от ранее изданных автором учебников, посвященных данной тематике.

История социальной работы осмысливается в цивилизационном контексте Востока, Запада и России. Подход, взятый для анализа исторического становления процессов помощи и поддержки, обозначен в логике дискурсов фронезиса, предложенных философом Аристотелем в качестве «практической мудрости».

Практическая мудрость применительно к социальной работе осмысливается как движение идей и практики помощи в цивилизационном пространстве мира в их единстве и неразделимости. Развивая парадигмальный подход к историческому становлению социальной работы, автор вводит понятие платформы как более устойчивой формы продолжительного исторического процесса, позволяющей наблюдать в этом контексте динамику исторических моделей помощи.

Автор считает, что социальная работа развивалась в мировой практике в различной временной и цивилизационной темпоральности, из различных источников и процессы институционализации осложнялись стихийными и пандемическими процессами, которые вносили новые аспекты как в практику, так и в понимание существующих проблем.

В данной книге центральное внимание уделено институционализации отечественной практики помощи, в то время как восточная и западная практики поддержки рассмотрены более схематично.

Развитие основных институтов помощи, а также история мысли в области помощи и поддержки освещены в контексте клинических дискурсов теории и практики социальной работы, которые, по мнению автора, наиболее актуальны в современном отечественном и мировом познании.

Понимая, что многие положения, приводимые в книге, дискуссионны и не столь однозначны, автор будет благодарен за все предложения, которые помогут в дальнейшей работе над данным проектом.

## Глава 5

# ПОМОЩЬ И ПОДДЕРЖКА В ГРЕЧЕСКОЙ ЦИВИЛИЗАЦИИ

Помощь и поддержка в Древней Греции — архетип помогающей практики, легший в основу технологий социальной работы стран Глобального Севера.

Развиваясь, как и в восточной цивилизации, в исторических дискурсах родового патернализма, модели родовой помощи в Древней Греции первоначально реализовывались на основе охранительной магии и практики гостеприимства.

Позднее в течение многих столетий принципы помощи и взаимопомощи между членами семьи, рода и племенами определяли религиозные верования. Модели помощи в период гомеровской Греции в основных своих паттернах сложились не только по отношению к членам своего рода, но и к людям, с которыми отсутствовали родственные, экономические и другие связи. Так, в гомеровской Греции появился институт гикесии, нищенства, при этом помощь оказывали любому человеку из внешней, а не родовой среды. Примечательно то, что в этот период начинает складываться институт «паразитов», который на многие тысячелетия, меняя свои исторические формы, будет характерен для западной цивилизации.

В эпоху афинских и спартанских государств зарождаются модели государственной помощи, оформляется политика филантропии в отношении социально уязвимых свободных греческих граждан. На этом этапе оформляются различные институциональные модели помощи, формируются теоретические подходы, складываются терапевтические модели помощи человеку на основе медицинских и философских подходов.

### **После изучения данной главы обучающиеся:**

- ▶ смогут осмыслять главные исторические архетипические процессы помощи, составляющие основу современной западной модели социальной работы;
- ▶ будут знать исторические предпосылки оформления практик и теоретических подходов к помощи и поддержке, характерных для Западной цивилизации;
- ▶ смогут анализировать основные тенденции становления социальной работы в главных праформах с позиций исторического знания;
- ▶ будут иметь системные представления о генезисе теории и практики социальной работы в цивилизационном развитии.

## 5.1. ОБЩАЯ ХАРАКТЕРИСТИКА МОДЕЛЕЙ ПОМОЩИ В ГРЕЧЕСКОЙ ЦИВИЛИЗАЦИИ

Подходы к истории Древней Греции, колыбели западной цивилизации, традиционно принято осмыслять с периода гомеровской эпохи, когда происходило разложение родового общества с переходом к государственной организации полисного типа. На этой основе получают дальнейшее развитие древнейшие государства греческой цивилизации — Спарта и Афины. В контексте сложившихся подходов мы будем рассматривать две парадигмы помощи — парадигму дара/обмена и парадигму филантропии — как специфические модели помощи, оказавшие влияние на институционализацию социальной работы как общественной практики и области познания в западной цивилизации.

*Парадигма помощи дара/обмена* начинает оформляться в период гомеровской Греции с XII по VIII–VII вв. до н.э. В этот период, как считают историки, наблюдалось разложение родовой общины и началось формирование рабовладельческого полиса.

В основе концептов помощи и поддержки лежат концепты родового патернализма, концепт архетипических страхов и древнейшие формы охранительной магии, принявшие во времена Гомера форму поддержки «незнакомцев».

Формирующееся общество в данный период несло в себе черты новых тенденций: расслоение приводило к социальной дифференциации сообщества, появились ремесленники, купечество, военные, аристократия, маргинальные слои населения. С другой стороны, еще достаточно сильны были традиции родовых отношений с архетипическими страхами и моделями родовой поддержки и помощи. Это позволяет говорить о существовании общества сакрального контроля, управляемого на основе «верховенства законов Зевса».

Как считал антрополог М. Элиаде, боги определяли судьбу человека, следили за выполнением законов, среди которых были и обязательные жертвоприношения, и соблюдения правил жизнедеятельности (в том числе законов гостеприимства), что формировало определенные стереотипы «социального поведения». За нарушения «предустановленных границ поведения» следовало неизбежное возмездие богов.

Общество времен Гомера отходит, как писал Э. Бенвенист, от генеалогического принципа организации и переходит к социальной структуре и управлению, связанному со структурой территориального проживания человека. Территория определяет принципы жизнедеятельности человека, его систему взаимодействия с социумом и социальными группами, принципы интеграции и подчинения, а также новые формы нищенства и общественного неравенства. На этом историческом фоне, по мнению французского антрополога М. Годелье, происходят изменения в системе взаимопомощи и групповой солидарности, что, в свою очередь, приводит к трансформации архитектоники сложившегося родового общества.

*Филантропическая модель помощи и поддержки* развивалась на основе парадигмы дара/обмена. Данная парадигма помощи не была однородной ни по идеологеме, ни по институтам поддержки, ни по формам государственного управления.

Спартанское государство историки относят к государству военно-рабовладельческой демократии с неизжитыми формами рабовладельческого строя, которое в процессе исторических процессов ушло с мировой сцены протогосударств.

Афинское государство было менее консервативным, и в рассматриваемый период наблюдалась определенная динамика развития от форм тимократии, когда власть принадлежала обеспеченным слоям населения, до демократии, когда через государственные институты в процесс управления включались широкие массы свободного населения.

Тем не менее есть общие черты в процессах филантропической помощи, характерные для данных государств и позволяющие объединять их в единую помогающую парадигму.

*Во-первых*, филантропическая модель помощи и поддержки человеку, нуждающемуся в помощи, была направлена на ограниченные слои населения, которые находились в привилегированном положении по отношению к другим социальным группам.

С учетом того, что женщины и дети не обладали юридическим статусом ни в Спарте, ни в Аттике, ни в Афинах, филантропия распространялась и в том, и в другом случае лишь на свободное гражданское мужское население, достигшее возраста 18 лет.

В этом отношении человеком, нуждающимся в помощи, был прежде всего свободный гражданин, которому оказывали преференции помощи со стороны власти. И в том, и в другом государстве при потере субъектом гражданства и понижении социального статуса помощь переставала на него распространяться, несмотря на статус свободного человека и принадлежность к полису.

Например, в Спарте того, кто не мог заплатить налоги на *сисситии*, совместные дружеские обеды, исключали из общества и переводили в разряд *гипомейонов* — неполноправного населения, что приводило его к лишению привилегий в получении помощи со стороны государства.

В Афинах потеря гражданства была также связана с бедностью, когда гражданин не мог выкупить свои закладные, что приводило его к рабству за долги. Именно поэтому не случайно одной из первых реформ Солона была сисахфия — отмена долгового рабства.

Помимо экономических причин понижения статуса гражданина были и факторы общественные. К ним относились игнорирование праздников, посвященных богам, неучастие в общественных мероприятиях. В подобных случаях человек терял гражданские права, а впоследствии и все льготы со стороны полиса.

*Во-вторых*, филантропическая модель помощи привилегированному мужскому населению была направлена на поиски либо достижения, либо сохранения гражданского равенства в ситуации постоянного экономического расслоения общества. В этой связи можно было наблюдать, как в обществе гражданского распределения власть искала социальные и экономические пути сохранения немногочисленной свободной социальной общности.

Наиболее распространенной в этот период была экономическая модель сохранения равенства, которую применяли власти. В основе этой модели — использование прибавочной стоимости социальных групп (рабов и метэков),

обеспечивающих своим трудом потребности свободной части населения, при этом не являясь политическими и правовыми субъектами в государстве.

В Спартанском государстве такими «группами социального обеспечения» свободных граждан были илоты, которые обеспечивали натуральными продуктами спартиата, чтобы тот мог уплачивать необходимый налог и быть равным среди равных, участвовать во всех общественных мероприятиях.

В Афинах была более разветвленная система сохранения гражданского равенства. С одной стороны, интересы свободного гражданина обслуживали рабы, но уже не государственные, а частные, количество которых определяло объемы инвестиций в благосостояние афинского гражданина.

С другой стороны, эти функции выполняли метэки, «соседи по жилью», мигранты из других городов, которые занимались ремеслом и торговлей, но не входили в разряд свободных людей полиса и при этом платили специальный налог, метэкион, из которого осуществлялись в том числе «социальные выплаты» гражданам полиса, нуждающимся в помощи. На самих метэков такое право не распространялось.

Эту модель использования ресурсов социальных групп, не входящих в круг привилегированных граждан, реформировал в своей политической практике Перикл. Во времена его правления совокупный налог с городов, находящихся под морской защитой Афин, тратили не только на военные нужды союза, но и на социальные программы для свободных граждан Афин, что, как отмечали древние историки, приводило к недовольству союзников.

*В-третьих*, в данной модели сложилась трехчастная форма поддержки человека, нуждающегося в помощи:

- ▶ помощь со стороны государства через целевое финансирование институтов, программ, общественных выплат;
- ▶ помощь со стороны аристократии в виде уплаты налогов на литургии;
- ▶ самоорганизация взаимопомощи среди различных социальных групп на основе *равенства пользования*.

## **5.2. ПАРАДИГМА ДАРА/ОБМЕНА В ПЕРИОД ГРЕЧЕСКОЙ ЦИВИЛИЗАЦИИ**

Парадигма дара/обмена — архетипическая модель помощи, основным механизмом которой является взаимобмен между равноправными и неравноправными субъектами родовой общности. Как и в восточной цивилизации, это происходит на основе разложения родовых отношений на представителей высшей власти (ванактов и басилевсов), демиургов, граждан, занимающихся какой-либо профессиональной деятельностью, и метанастов — различные социальные слои переселенцев, нищих и других групп, не связанных родовыми отношениями.

В этот период оформляются как институты родовой поддержки, так и многофункциональные институты, такие как *дом*, предусматривавшие помощь недееспособным родственникам. Не исключена была помощь в доме и сторонним социально обездоленным членам родовой общины. В этот период наблюдается особая форма потлача, в связи с чем можно говорить о своеобразии принципов дара от дара, характерных только для греческой цивилизации.

### 5.2.1. Оформление философии помощи в период Гомера

Оформление ранней модели помощи и взаимопомощи осуществлялось на основе древнейших механизмов дарообмена, описанного антропологом М. Моссом в начале XX в. на примере потлача.

Потлач как архетипическая форма взаимопомощи включал взаимобмен подарками, что служило инвестицией, вкладом на будущее одной группы другой. Это был своеобразный банк, где формой обмена были отношения, сопровождаемые материальными дивидендами в виде «отдара» в дальней или ближней перспективе. Как правило, общественная готовность к дарообмену была заложена на уровне традиций, что было закреплено у древних греков в виде контроля богом Зевсом соблюдения сакральных правил.

Вступление в отношения дарообмена всегда предполагало равенство субъектов в одном случае и неравенства — в другом. В последнем случае отношения могли выстраиваться в системе «старший—младший» на основе стратификаций различных социальных статусов. При этом дарообмен всегда предполагал инвестиции, которые, согласно французскому философу П. Бурдьё, могли быть преобразованы в различные виды капитала — политического, экономического или социального.

Однако греческая модель потлача («гомеровское дарение») в этот период отличалась от традиционной модели, описанной М. Моссом. В основе обмена дарами в Греции лежал принцип «переподаривания», когда один субъект передавал в дар имеющий ценностное значение предмет в собственность другому субъекту. Так, из «Одиссеи» Гомера мы узнаем, что Менелай дарит Телемаху «кратер» — сосуд для смешивания вина «из серебра с золотыми краями», сделанный самим Гефестом; Алкиной дарит Одиссею «платье с полированным сундуком», а также «золото в тонких изделиях». Примечательно, что дар осуществляется не роду, а частному лицу, с которым устанавливают индивидуальные отношения как залог будущих контактов.

Процесс обмена подарками и цикличность их перехода от одного собственника к другому имеют различные трактовки со времен Аристотеля по настоящее время. Тем не менее обмен подарками, по мнению того же Аристотеля, был проявлением дружеского отношения.

«Переподаривание» символически присоединяло нового обладателя предмета к дружеским отношениям с другими участниками символического обмена, образуя особое сообщество, построенное не на реципрокных родовых отношениях.

Согласно антропологу и историку Р. Паркеру, в гомеровском обществе пожертвование было важнейшим механизмом социальных отношений, где установление равенства между аристократами выражалось в формах взаимной дружбы. Таким образом, в этот период зарождались представления о филантропии через механизмы дарения между равными по социальному статусу субъектами.

Такая ситуация становилась возможной, поскольку архаические процессы урбанизации вызывали к жизни новые формы взаимопомощи, которые приходили на смену моделям поддержки, реализуемым в родовых поселениях.

Их дальнейшее развитие как на уровне практики, так и на уровне идеологии в последующие века нашло свое развитие в этнических рабовладельческих государствах Спарты и Афин.

## 5.2.2. Древнейшая клиентела в реципрокных родовых отношениях

Когда мы говорим о процессах помощи, терапии бытия и терапии души, неотъемлемой частью технологических процессов становится человек, нуждающийся в помощи, которого до научного познания на этапе «премодернизма» начинают осмыслять в сюжетах литературы, хотя отражения их на удивление точны и в отдельных случаях совпадают с описанием «симптоматики» клиентов в современных психосоциальных подходах социальной работы (рис. 5.1).

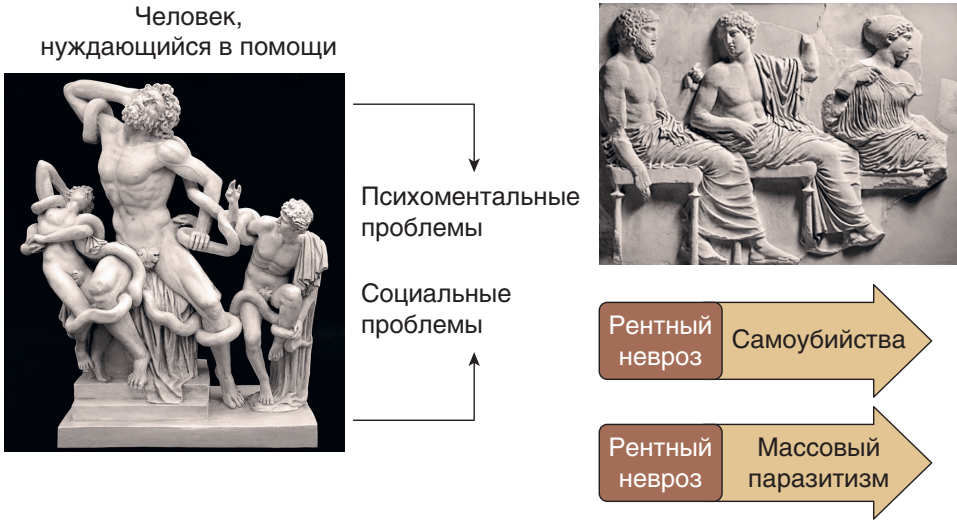


Рис. 5.1. Человек, нуждающийся в помощи, в гомеровской Греции

### «Безумие клиента»

Наиболее распространенным «диагнозом» клиентов в обсуждаемый период является «безумие», которое «напускают» на человека боги. Данный сюжет в дальнейшем найдет свое развитие как в греческой, так и римской литературе.

«Безумие» и его формы достаточно широко представлены в «Илиаде» и «Одиссее» Гомера. По мнению зарубежных исследователей, «безумие» у человека вызывают как экстремальные состояния, так и «возмездие богов».

В «Одиссее» служанка Эвриклея, которая была няней Одиссея, омывая ему ноги, замечает шрам, полученный им детстве, и в нищем узнает своего господина. Она хранит тайну до тех пор, пока Одиссей не расправляется с женихами. Новость об освобождении от женихов она приносит Пенелопе, но та не верит ей и считает, что боги от горя свели ее с ума, «разрушили разум».

Агамемнон в «Илиаде» объясняет свое тираническое поведение по отношению к Ахиллесу тем, что обращался к божеству Ате, которое привело его к безумию. В дальнейшем в греческой литературе мотивы безумия будут широко представлены. Кроме того, будут показаны и первые технологии помощи таким «клиентам», где дом как место «излечения» будет одним из первых социальных институтов по оказанию помощи «по уходу за своим родственником».

### «Общинный нищий»

В «Одиссее» Гомера можно найти различные иллюстрации социопатии. Одна из них связана с «паразитом», общинным нищим Иром. Гомер показывает, что Ир как общинный нищий был «сформирован» специфическими условиями исторической среды и жизненными обстоятельствами; в различных сюжетах он показывает проявления социопатического поведения данного героя.

Окружающая среда, город и общество сформировали у него определенные патологические характеристики. Если применять американские диагностические методики DSM-IV и DSM-V, а также использовать типологию и подходы Т. Миллона к шизоидным и избегающим чертам, по поведенческим реакциям, описанным Гомером, нищего Ира можно отнести к «кочевым социопатам», обладающим следующими чертами.

- ▶ Неспособность соответствовать социальным нормам (*«По Итаке по городу всюду Он, побираясь, ходил»*).
- ▶ Использование псевдонимов (*«Он назывался Арней. Такое дала ему имя Мать при рождении. Но юноши все его Иром прозвали»*).
- ▶ Раздражительность и агрессивность, проявляющиеся в частых драках (*«Смотри-ка, ведь все мне здесь мигают: “Выброси вон старика!”... Живо! Вставай! Чтобы ссора не стала у нас рукопашной»*).
- ▶ Отсутствие сожалений, проявляющееся в безразличном отношении к причинению вреда другим (*«Из Одиссеева дома он гнать принялся Одиссея, с бранью напал на него и слова окрыленные молвил: “Вон из прихожей, старик! Или за ногу вытащен будешь...”*»).

В дальнейшем городские нищие будут меняться, как и их психотические состояния, что будет отражено в других литературных жанрах с «описанием случая».

### 5.2.3. Зарождение архаической практики институциональной помощи (терапия среды)

Институты помощи представлены как традиционными, сложившимися за многие столетия, так и новыми, оформляемыми тенденциями изменения внутривидовых отношений. К основным институтам терапии бытия относят род, дом как место реализации социальных ролей и функций человека, среди которых появляется защита слабых и немощных, различные формы потлача и гостеприимства. Остановимся на некоторых из них.

#### Род как институт помощи

Род (*генос*) выполняет свои традиционные функции в повседневной жизнедеятельности человека, однако при кризисных событиях он реализует обычное право субъекта на помощь, направленное на сохранение как имущества субъекта, так и его социального функционирования в рамках родового пространства.

Являясь субъектом рода, индивид мог принимать участие в общеродовых праздниках и включаться таким образом (с социально-антропологической точки зрения) в «процессы» коллективного потребления, поскольку основная функция института праздников — «мирное перераспределение продуктов» (это древнейшая форма социального обеспечения субъекта на основе кровно-родственных связей).

Экстренные ситуации, такие как сиротство, разрешаются через институт усыновления родом, сохранение имущества недееспособного на основе права наследования, а также через взаимоподдержку, что лежит в основе архетипа кровнородственного альтруизма.

### **Институты гостеприимства**

«Гость» в гомеровском обществе — это чужестранец, не эллин, находившийся под защитой рода, а позднее, по свидетельствованию Гесиода, отдельной общины. Возможно, этот процесс начался тогда, когда взаимобмен между родами был заменен на более дифференцированную систему отношений, в основе которой были не только материальные интересы, но и политические и социальные отношения. В этой связи актуализируется функция дома как института социальной защиты, где в связке «гость—дом» Э. Бенвенист определяет не только социально-защитные, но и аффективные функции взаимодействия, закрепляемые в социальной лексике, в языковом историческом сознании.

По мнению исследователей, институт гостеприимства становится одним из первых институтов «общественной благотворительности», функции которого распространялись не только на равных, но и на социальных изгоев, нищих странников.

Нищие странники — это субъекты трансформации родовых отношений, обнищания, связанного с экономическими процессами и процессами архаической урбанизации.

Возможно, городская среда позволяла за счет миграции нищих странников снимать экономическую нагрузку с общины и родопоселения, используя ресурсы городских жителей.

У Гомера мы находим свидетельства данного процесса. Одиссей, расставаясь с давшими ему приют пастухами, обращается со следующими словами:

«...Послушайте все вы, товарищи, в город  
Завтра с рассветом хочу я пойти собирать подаянье,  
Чтобы не делать тебе и товарищам лишних убытков...»

Архаический институт гостеприимства в гомеровском обществе постепенно становился полисной системой поддержки с новыми функциями помощи человеку.

### **5.2.4. Становление индивидуальной практики поддержки**

Индивидуальная практика помощи в Древней Греции строилась на других основаниях — на восстановлении индивидуальных отношений человека с окружающей средой. Воздействия были направлены на «душу человека», технологии помощи в данном направлении реализовались через установление с человеком нуждающимся отношений и диалогов, что станет основой профессиональной индивидуальной социальной работы в XX в.

В период Гомера можно наметить несколько «архаических технологий» на основе речевых нарративов, разговоров, нашедших отражение в ранних литературных источниках (рис. 5.2).

### Зарождение терапии словом



Фронезис  
(практическая  
мудрость  
помощи)

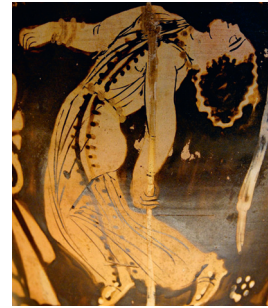
Клиент

Описание случая

Терапия случая



Сисситии в Древней Греции



Танцующая  
менада (вакханка)



Сирены и Одиссей

Языческие  
традиции  
разговорной  
терапии

Ордали

Заклинания  
медицинские

Рис. 5.2. Оформление речевых терапевтических практик

### Ранние формы речевых помогающих практик

Одну из ранних речевых форм исцеления человека исследователи связывают с практикой помощи шаманов. Применительно к нашей тематике события, по поводу которых обращался древний человек, используя терминологию российского психолога С.Л. Рубинштейна, были связаны с «узловыми моментами» его жизнедеятельности. Шаман на основе речевых нарративов и символических действий воздействовал на «духов», изменял «трудную жизненную ситуацию» в позитивном направлении.

Терапия словом была действенным инструментом древних шаманов, который в античной цивилизации приобрел традиции обращения человека к богам за помощью в виде молитвы. Позднее это нашло отражение в произведениях Гомера, где бессмертные боги не только помогали смертным людям, но и в процессе оказания поддержки вели с ними диалоги.

Однако разговорная терапия реализовывалась не только в ситуациях нормы, но и при патологии. И здесь можно проследить древние традиции, связанные с культом бога Аполлона.

Прорицатель и жрец Аполлона Абарис, согласно греческой мифологии, имел дар пением исцелять людей от недугов. В этом контексте интересен и другой пример, который можно найти у Гомера.

Гомер в «Илиаде» описывал эпизоды Троянской войны, где участвовали врачи-воины. В частности, была представлена «семейная врачебная школа», возглавлял которую Асклепий, сын бога Аполлона.

Сыновья самого Асклепия имели в этой школе собственную медицинскую специализацию. Интересна роль в этой врачебной семье матери, Эпионы, которая также обладала божественным даром: она умела складывать целительные, утешающие страдания напевы, помогающие раненым и больным. Возможно, это было одно из первых свидетельств санитарной помощи раненым, где слово имело целебное значение.

Таким образом, на основе отношений и беседы складывались индивидуальные формы помощи, которые послужили архетипами будущих помогающих практик социальной работы.

### **5.3. ПАРАДИГМА ФИЛАНТРОПИИ В ГРЕЧЕСКОЙ ЦИВИЛИЗАЦИИ**

Парадигма филантропии в Древней Греции формировалась на архетипической платформе. В ее основе — помощь и поддержка свободного человека в его политических и экономических правах с целью сохранения его гражданского статуса.

Для данного периода характерна общественная модель гражданского распределения — модель помощи свободному человеку на основе гражданского участия в реализации его прав на заботу, обеспечение и выплаты с целью предотвращения маргинализации и потери связи с обществом.

Власть на основе ресурсов государства, общества, частных лиц и отдельных социальных слоев (на основе повинностей) осуществляла поддержку определенных социальных групп, таких как:

- ▶ свободные граждане-мужчины;
- ▶ дети-сироты;
- ▶ старики;
- ▶ инвалиды, не способные к труду (во времена правления Перикла);
- ▶ инвалиды вследствие военных травм и увечий.

Несмотря на различные формы гражданской (Афины) и военной (Спарта) античной государственности, в данный период можно наблюдать существование институтов государственного патронажа, общественных трапез (сисситии и параситейны), институтов взаимопомощи (военных и гражданских), а также учреждений, используемых в ситуациях массового голода (общественных зернохранилищ) и индивидуальных заболеваний (больничные храмы, храмы Асклепия).

#### **5.3.1. Историческая динамика философии филантропии в греческой цивилизации**

Помощь и поддержка человеку нуждающемуся будут иметь в античной Греции не только свои формы реализации, но и свои коннотации, смысловые значения, изменяющиеся в процессе трансформации исторических политиче-